



**Office idea**  
Collection

vol.1  
Communication UP idea

**Comm**

**UP Idea**

**Office idea Collection Vol.1**

**Communication UP idea**

コミュニケーションを高めるオフィスのアイデア集

Communication UP idea  
**CONTENTS**

**01** Prologue  
はじめに

**02** Key Points  
オフィスでコミュニケーションを高める3つのポイント

**03** Details  
具体的な家具コーディネートと効果的な色彩計画

**04** Epilogue  
おわりに





ソーシャルインテリア代表取締役  
町野 健

「つながりが生む喜び、理想のオフィスを共に。」

私たち人間は、本来他人を必要とし、真の喜びは**他人とのつながりから生まれる**と私達は考えています。

この特性を最大限に引き出し、**皆が本質的に楽しんで働ける場**、それがオフィスです。

オフィスづくりには、意匠と設計という二つの重要な要素があります。

意匠は見た目の美しさを、設計はその目的や意図。

この二つが掛け合わさることで、**本当に理想的なオフィス**が生まれるのです。

私たちはお客様と共に議論を重ねながら、**社員の笑顔と充実が自然に思い浮かぶような** オフィスづくりを目指します。

共に理想のオフィスを生み出しましょう！

「ひらめきには、雑談が一番！」

インテリアコーディネーターとして仕事をしている中で、ヒアリング内容よりも

**実は雑談の中**にひらめきとなる大切な内容が含まれていることが多いなと実感しています。

コミュニケーションをベースとしたオフィス空間作りでは、

**枠を外してつながりを意識し**、愉しんで仕事を行えるよう、

**自由に会話が生まれるレイアウト**にしています。

そうすることで、**仕事のスピードアップ、アイデアの生み出し、チームの結束を強化**します。

これらは会社の成長に直結していてコミュニケーションは**創造性を育む根柢**であり、

仕事環境はそれを**最大限に引き出すもの**になります。



デザイン監修  
Laugh style代表  
インテリアトータルプロデューサー  
MAKO

# 01

# Prologue

はじめに



コミュニケーションを意図的に、そして偶発的に発生させるのは

「アイデア」と「工夫」です

本資料では、コミュニケーションを高めることにフォーカスしたオフィスイメージを提案しています

貴社のオフィスで「叶えたい」コミュニケーションを

想像してご活用ください



# How to use?



## 叶えたいのは どんなコミュニケーションの場ですか？

「コミュニケーション」というひとつの言葉で、  
さまざまなシーンを想定することができます。  
これまでや現状の課題点から紐解いて、  
これからの未来でどのようなコミュニケーションを  
オフィスで促進させていきたいかを考えてみると、  
必要なコミュニケーションスペースの作り方が  
見えてきます。



# How to use?

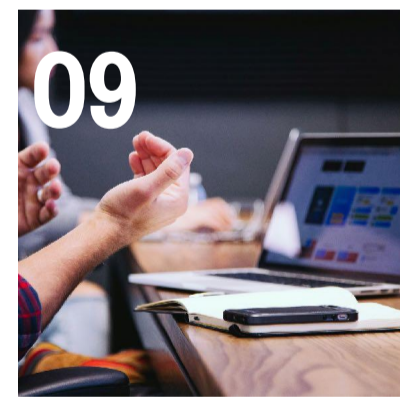
叶えたいコミュニケーションの内容から考える



05  
立ち話しから、ひらめきに  
つながる  
ような  
場所づくり



07  
人数制限にとらわれない  
ディスカッションが  
できる  
場所づくり



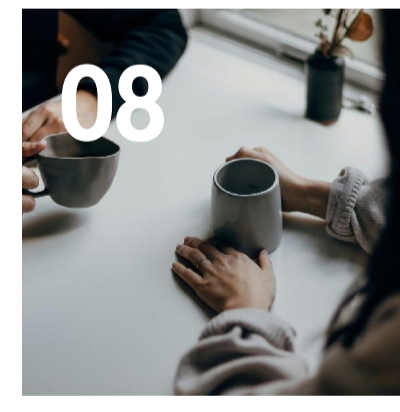
09  
オフラインも  
オンラインも  
快適に  
ミーティングできる  
場所づくり



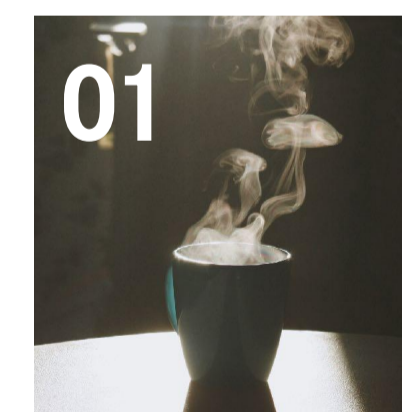
02  
コミュニケーションの  
HUBに  
なるような  
場所づくり



03  
集中も、  
相談も、  
どちらもしやすい  
場所づくり



08  
オフィスの中で  
ラフに、本音で  
話せるような  
場所づくり



01  
挨拶が飛び交う  
オフィスの顔  
になるような  
場所づくり



04  
インプットが  
できて、  
心をリチャージ  
できるような  
場所づくり



06  
オフィスの中でも  
ひとりで  
リラックスして  
過ごせる  
場所づくり



# 02

# Key Points

オフィスでコミュニケーションを高める  
3つのポイント



「叶えたい」コミュニケーションの内容が明確になったら  
それらをどう組み合わせしていくかを考えていきます  
今回はポイントを3つにまとめました

## Key Points

# コミュニケーションを 高める3つのポイント



### Point 1

#### つながりや偶発性を生む レイアウト構成

なるべく壁を作らず、オープンで見渡しやすいさを重視し、ラグなどで緩やかにエリアを分け、偶発性を生む  
動線計画をつくります

### Point 2

#### コミュニケーションを促進させる 家具コーディネート

曲線的でやわらかく  
優しい印象のインテリアを採用し  
気兼ねなく、話しやすい空間を  
つくります

### Point 3

#### 心理的影響を考慮した 色彩計画

親密性が上がる色、  
集中力を高める色など、  
エリアの属性に合わせたカラーを  
を選定します



## 壁をなるべくなくしオープンに

執務室全体で  
見渡しやすさをつくります



誰がどこにいるかがわかりやすいと  
コミュニケーションが発生しやすくなります

- ✔ グリーンやパーテーションなどで  
ゆるやかにエリアを分けます

壁が少ない分、視線が気になる場合は、  
適度にグリーンを入れたり、  
ローパーテーションや、シェルフなどを  
用いると緩やかに視線を遮ることができます

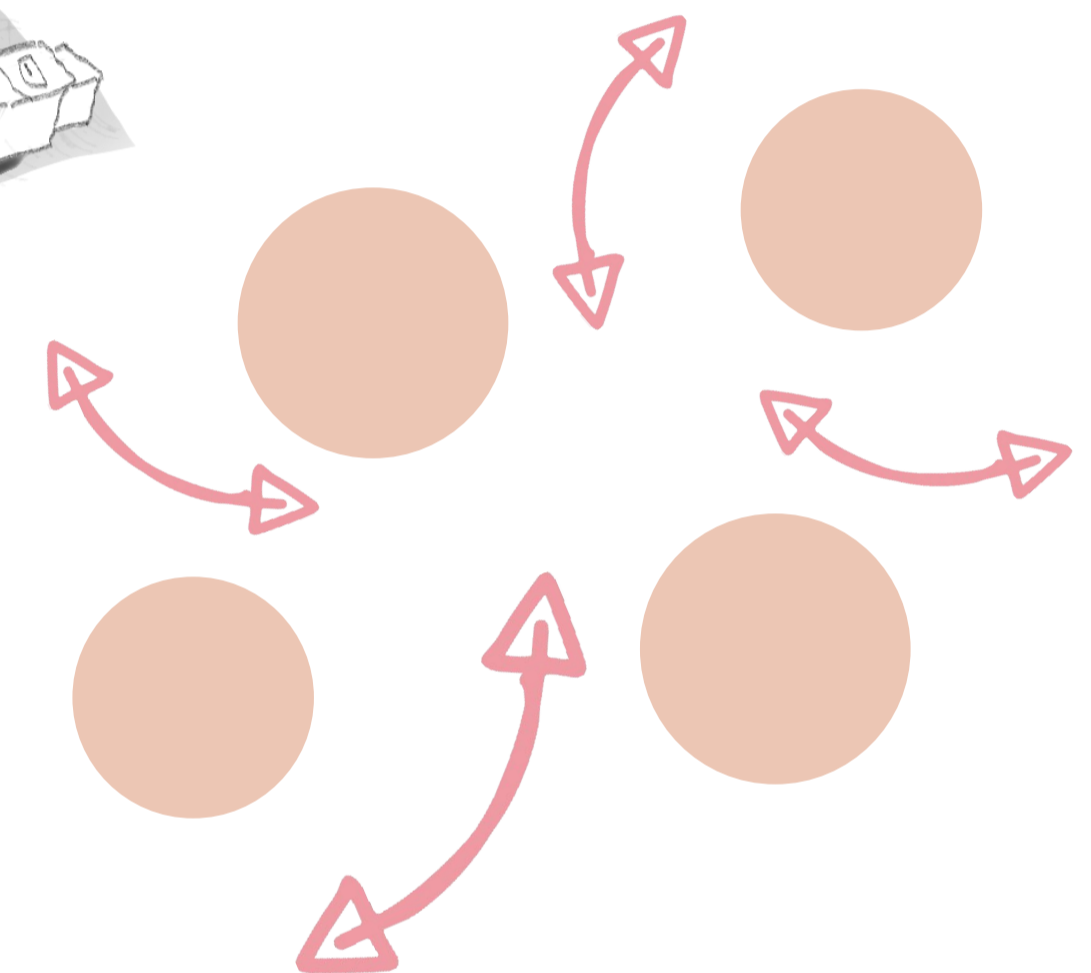


## Point 1

つながりや偶発性を生む  
レイアウト構成

## 曲線が交流を促進させる

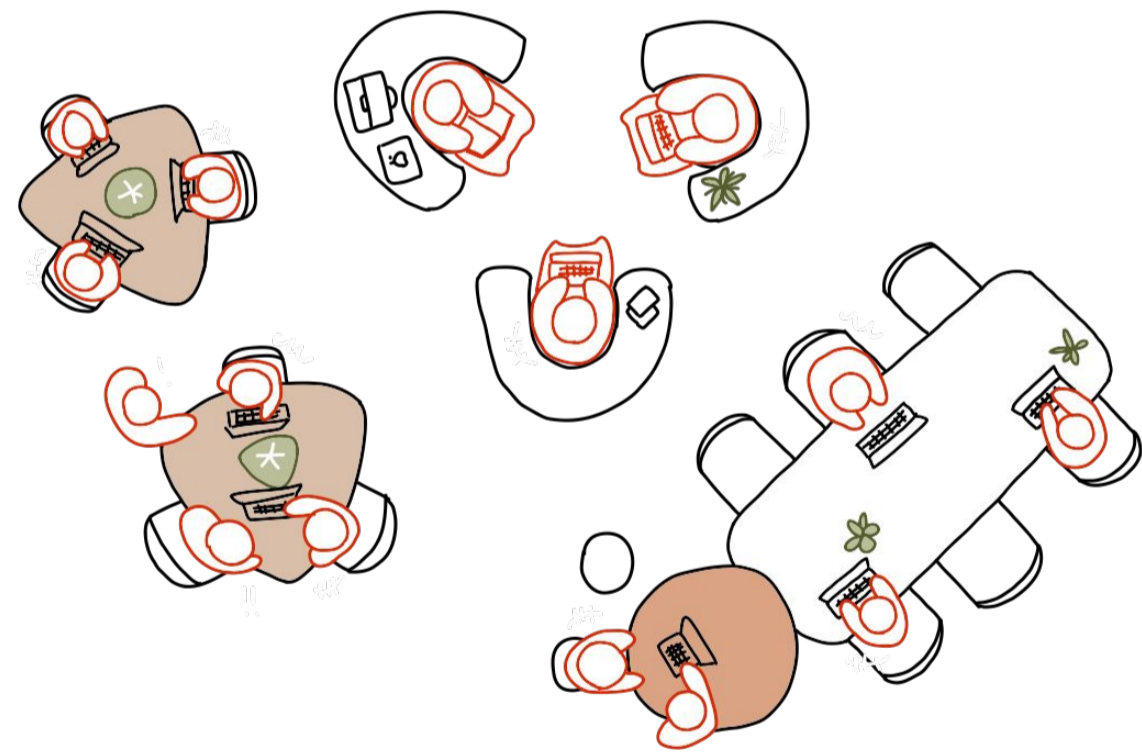
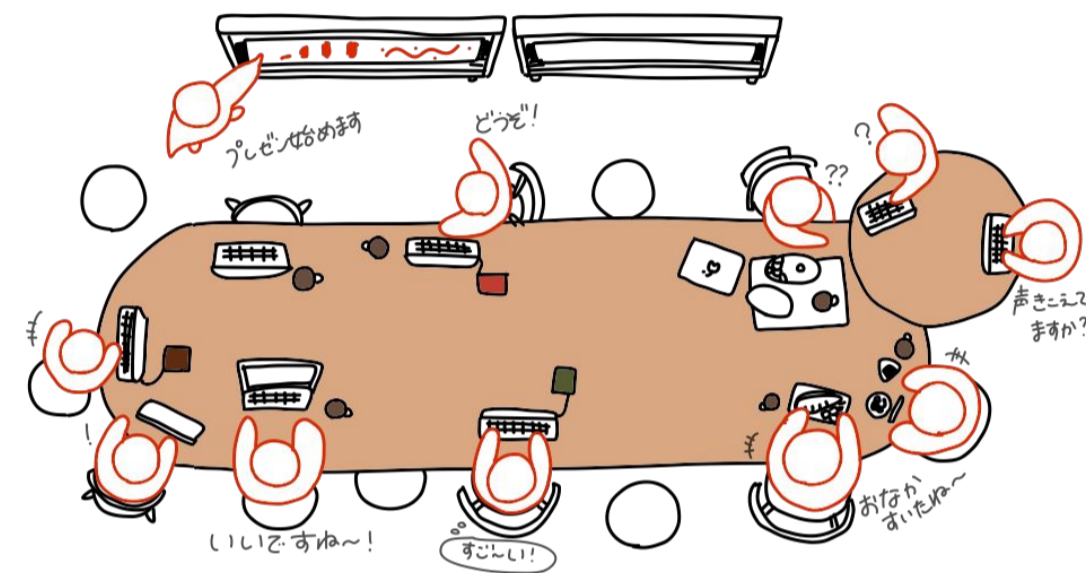
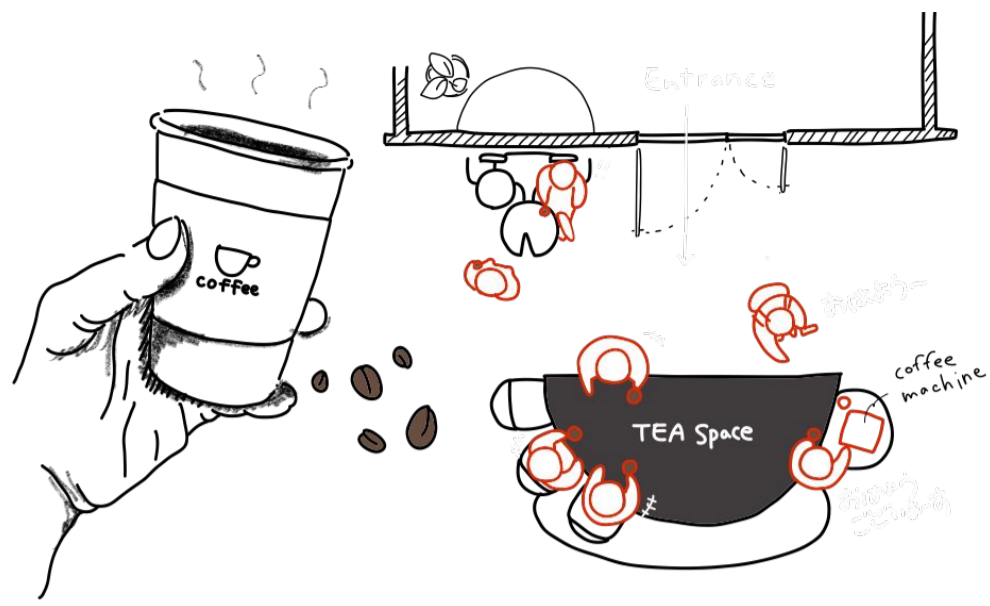
曲線がつくる動線が  
偶発的なコミュニケーションを  
促します



- ✔ 執務の窓際(奥側)に  
ソロスペースをつくります

ソロスペースに向かう中でも  
ぐねぐねと周りながら  
向かう途中で、誰かと話すきっかけを  
つくることができます



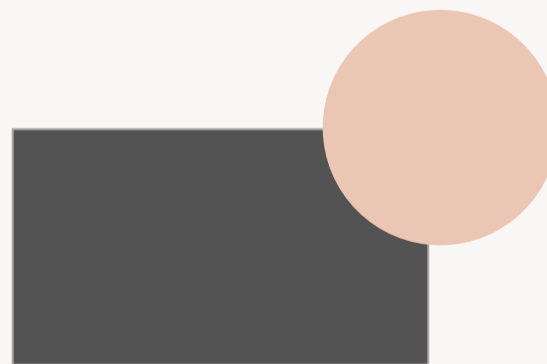
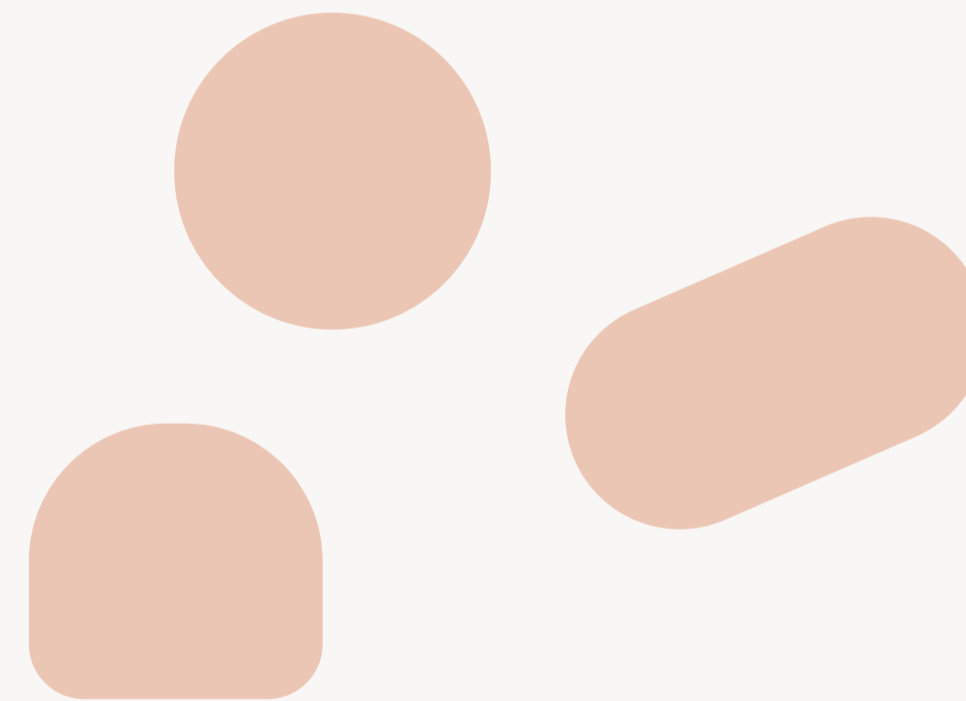


## Point 2

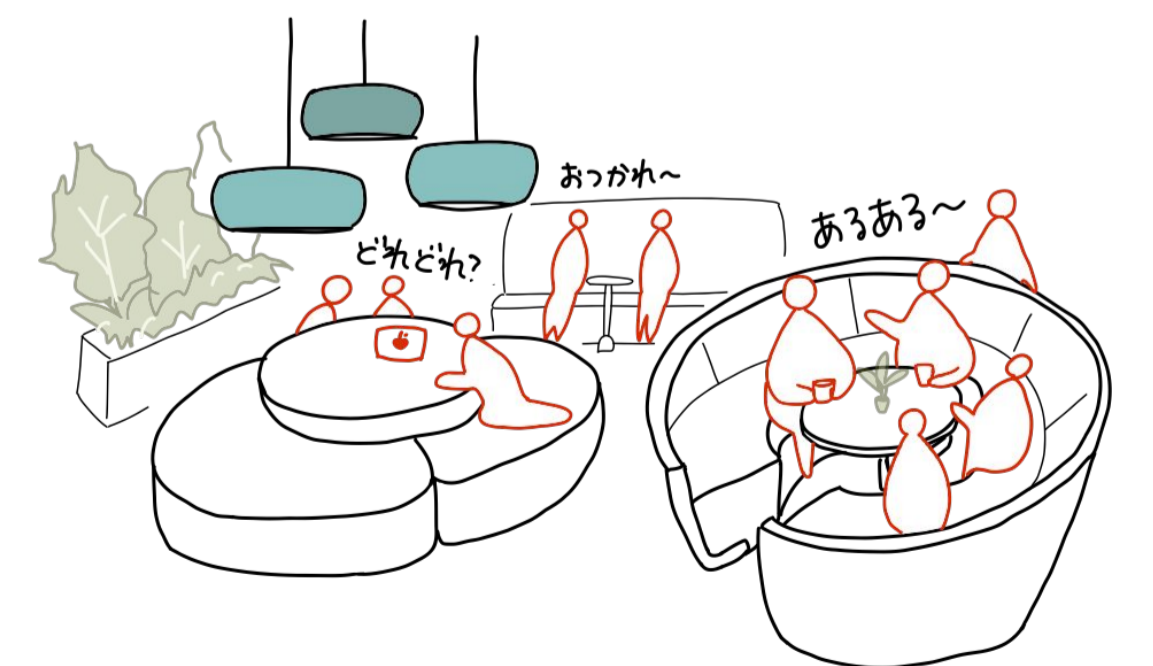
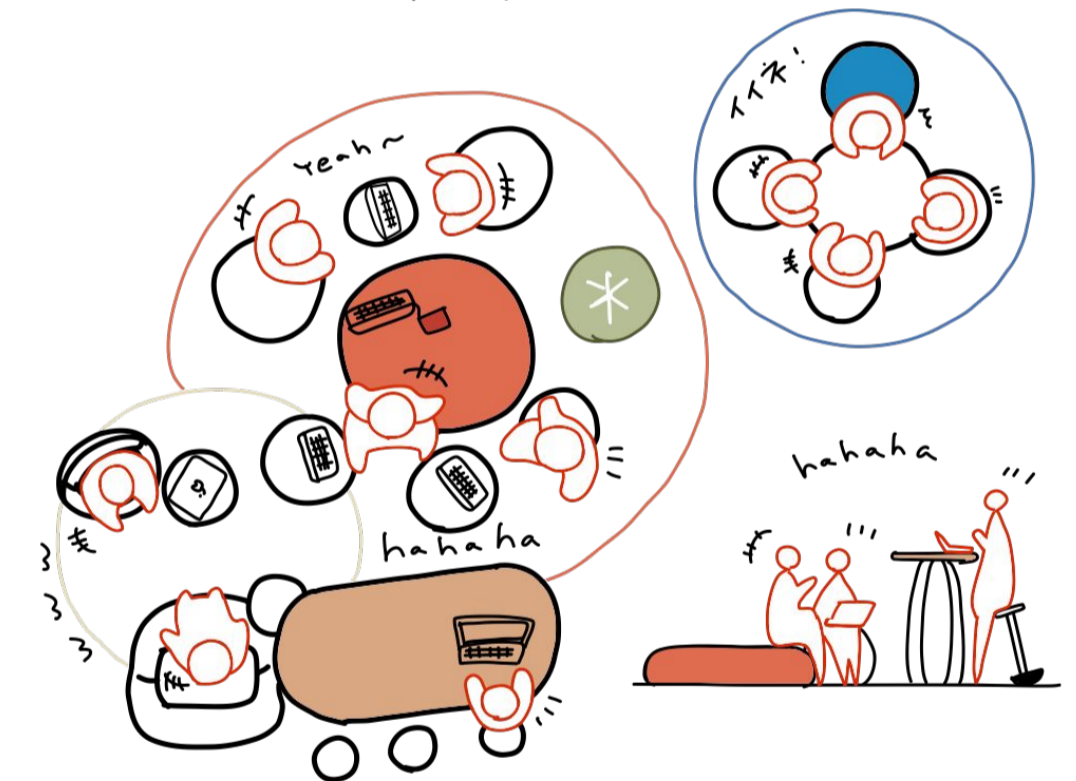
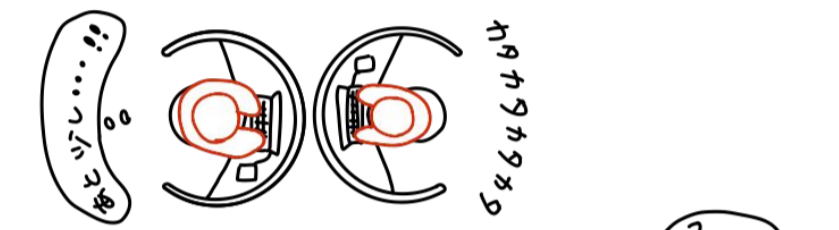
### コミュニケーションを促進させる 家具コーディネート

「カド」をなるべくなくす

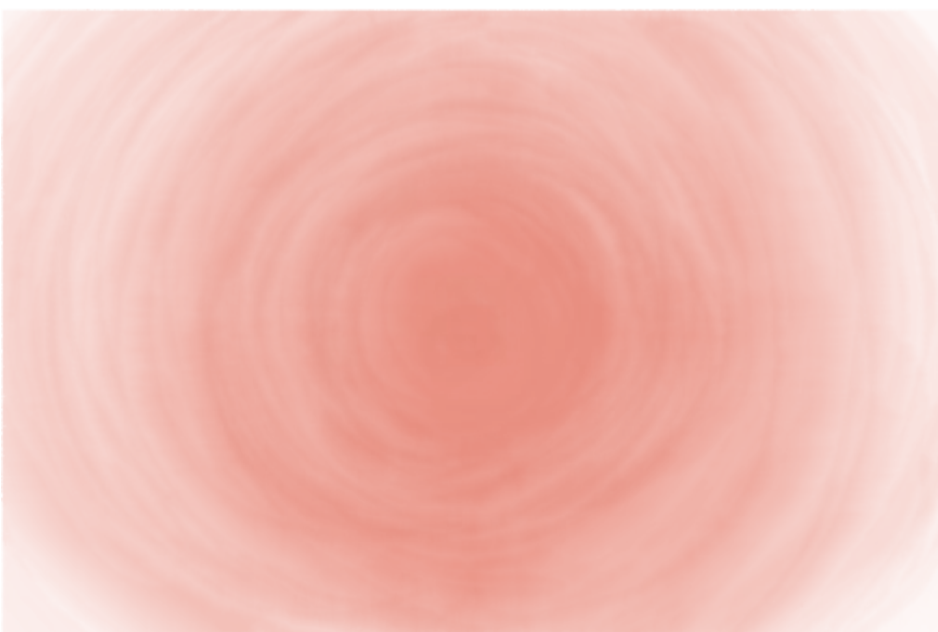
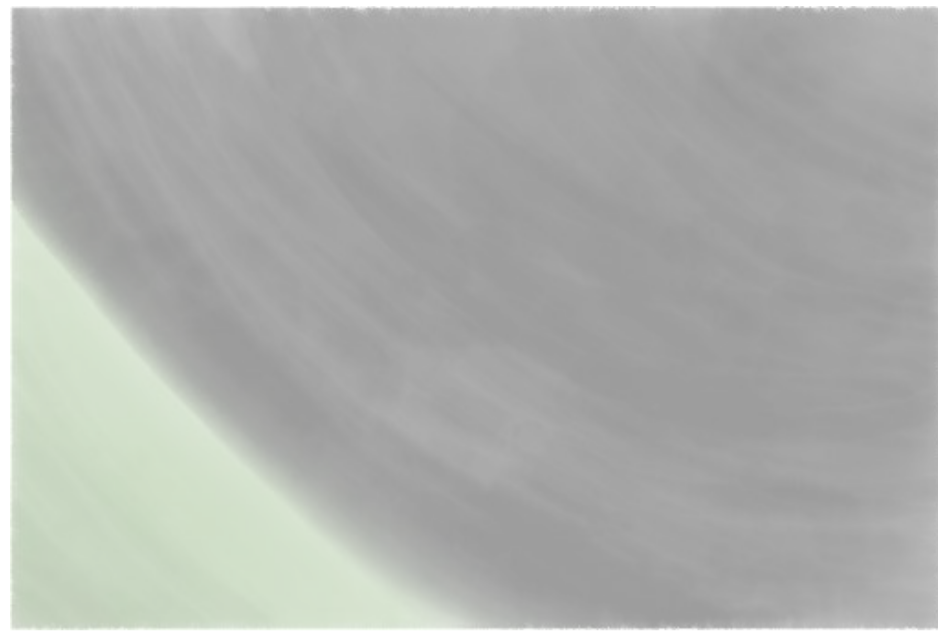
円形や楕円などカドのない家具が  
優しく、やわらかい印象をつくり  
話しがしやすい空間になります



四角い家具でも  
カドに丸みのある  
ものを配置すると、カ  
ドが和らぎ優しい印象  
に











### Point 3

## 心理的影響を考慮した 色彩計画

属性を考慮したカラーを選ぶ

カラーがもつイメージを  
場所の特性に反映させます

-  優しい、愛情、不安の解消
-  情熱的な、強さ、強調
-  陽気な、行動的な、懐かしい
-  幸福、光、危険、注意、注目
-  調和、安全、癒し、生命力
-  集中力、誠実、冷静、知的
-  上品、高貴、神秘的
-  清潔感、明るい、純粹
-  威厳、強さ、高級感

(参考資料:隠された色の力を知る・使う決定版色彩心理図鑑)





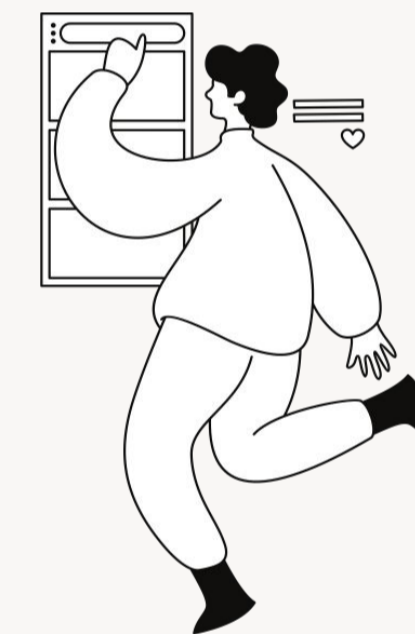




# 03

# Details

具体的な家具コーディネートと  
効果的な色彩計画



ここからはエリアごとの

具体的な家具や色彩計画について詳しくご紹介していきます

# 01 Touchdown Space

オフィスの入り口に

タッチダウン(挨拶を交わす)スペースをつくることで

**自然とコミュニケーションが生まれる場所へ**

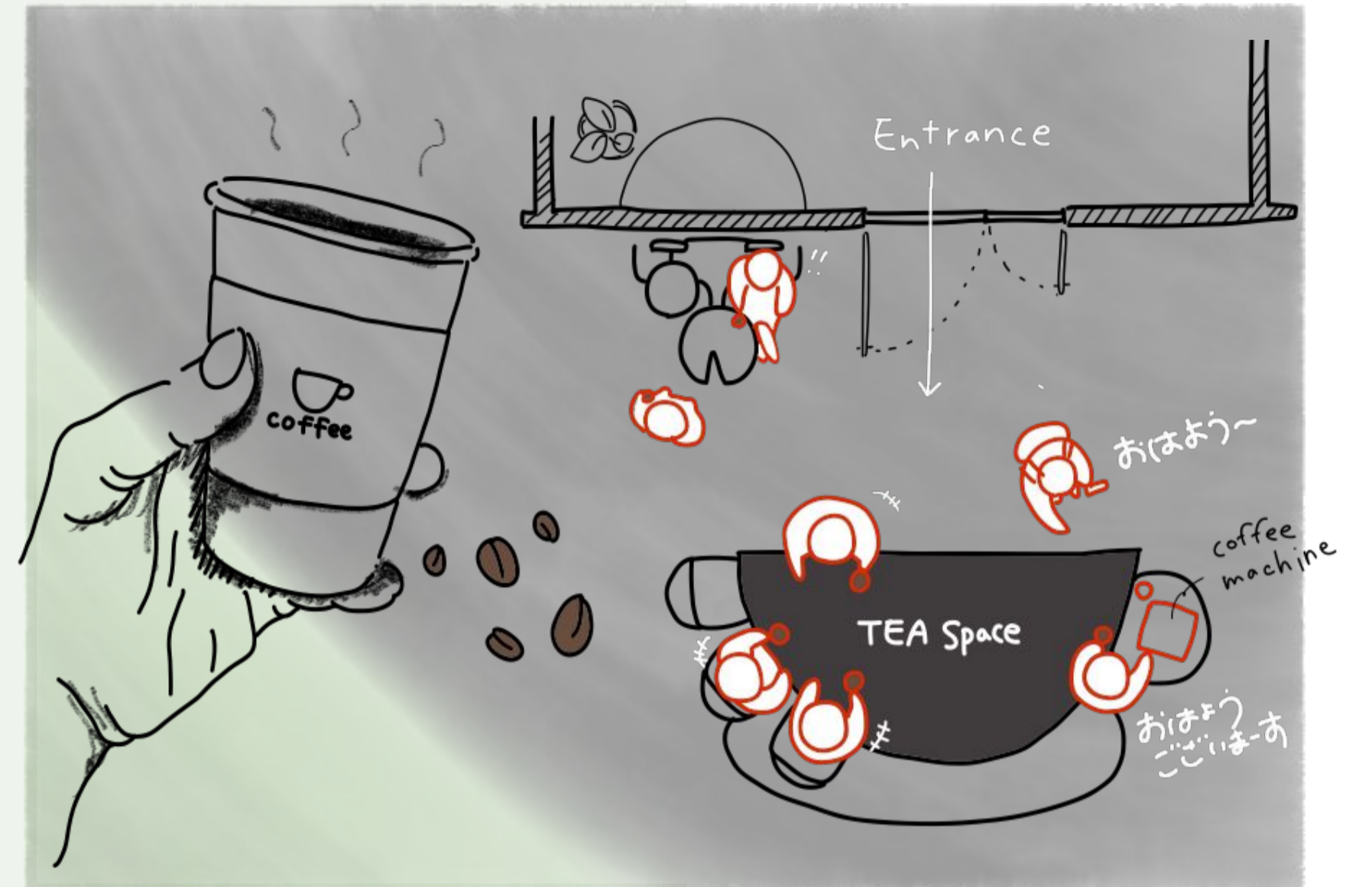
「おはよう」「おかえり」「行ってらっしゃい」「お疲れさま」と

何気ない挨拶、何気ないひとことが、

**オフィス全体に活気** をもたらします。

コーヒーや紅茶を用意して、心を整えたり

会話のきっかけをつくります





# Furniture Item

みんなが集まりやすい  
**ハイカウンター**

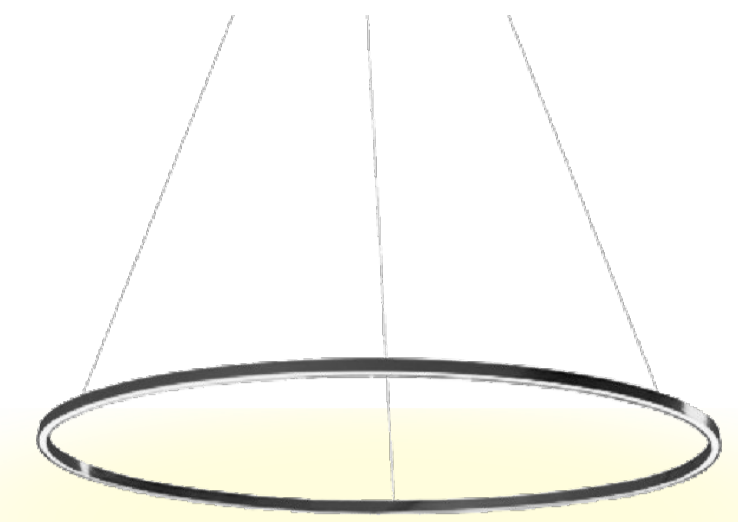


中に冷蔵庫や



備品を収納

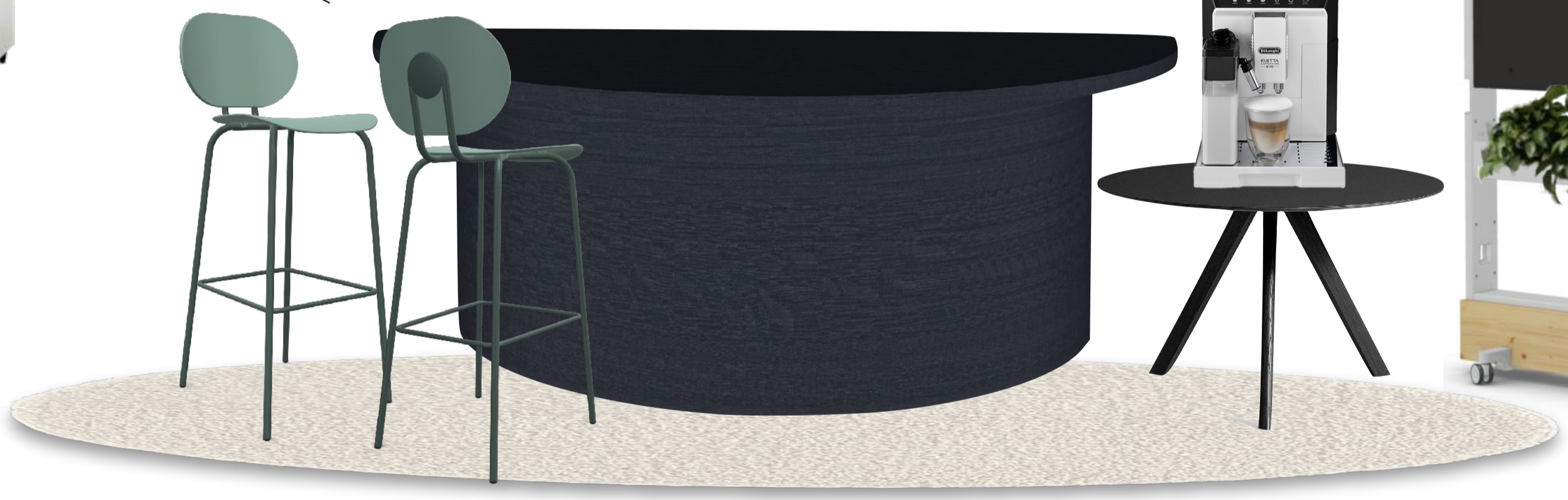
空間にアクセントをつける  
**ペンダントライト**



落ち着くひとときに  
**コーヒーマシーン**



映像演出でおでむかえ  
**モニタースタンド**



## Color coordination

黒の色味が力強い印象をつくり  
グリーンカラーをアクセントに  
安心感と活気に満ちた  
空間を演出します

## Interior coordination

コーヒーの香りに誘われて  
入り口から入ってきた人と  
ハイテーブルで目線が合いやすく  
会話が弾む空間へ



1日のはじまりと終わりにあいさつが交わしやすく



## 02 Communication HUB Space

許容力の抜群の

ビックテーブルが

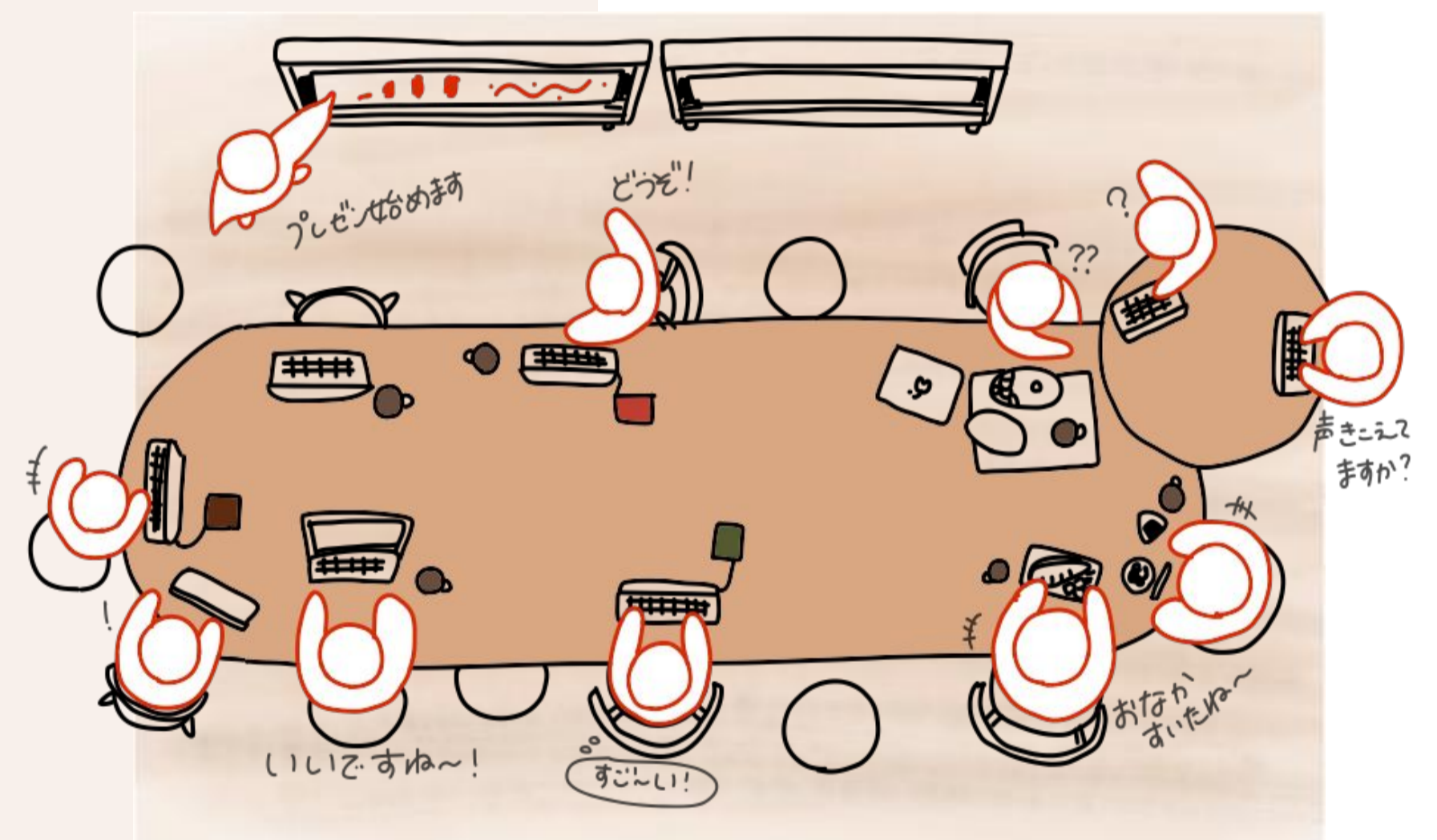
(なんでもできる、なんでもしやすい)

**コミュニケーションのハブになり**

大人数でわいわい使ったり

ひとりで広々使いながら、周囲に刺激をもらったり

**用途に縛られず、さまざまな使い方を可能** にしてくれます







## Color coordination

ナチュラルなオーク色、アクセントカラーにイエローを加えて明るさをつくります。調和を取るようにグレーをとりながら人々に安定感とポジティブなエネルギーを与え、心地よい空間を演出します

## Interior coordination

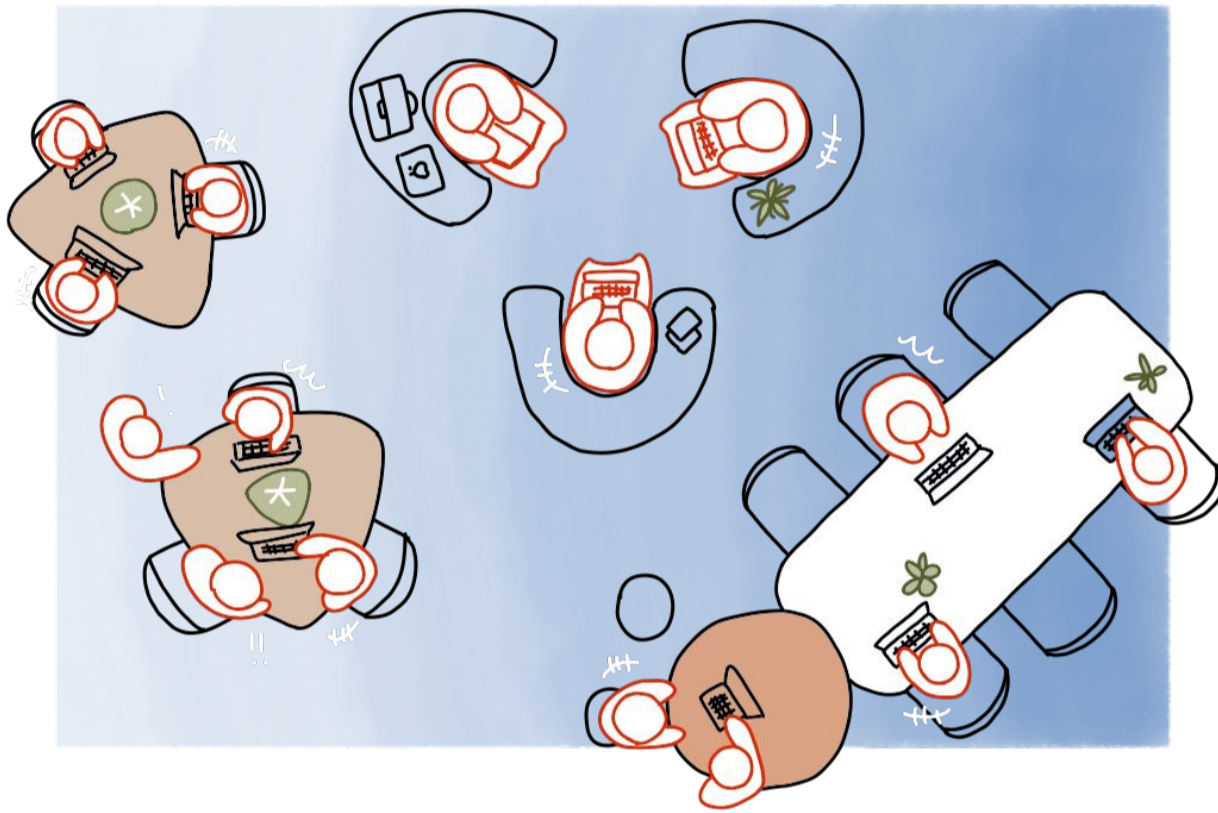
カドが丸いテーブルは、自然と人が集まりやすくなり、チェアやスツールも丸みのあるコロンとしたデザインのもので組み合わせることで、全体的に優しさを感じる空間をつくります





# Other Space

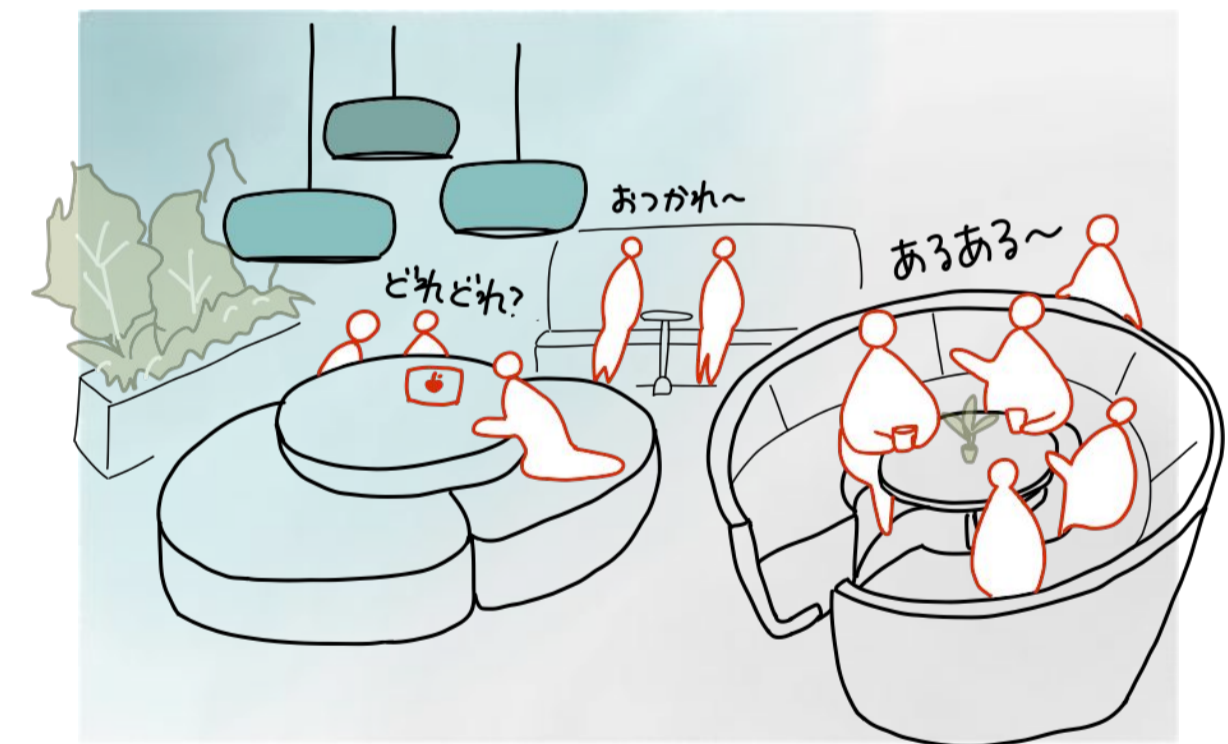
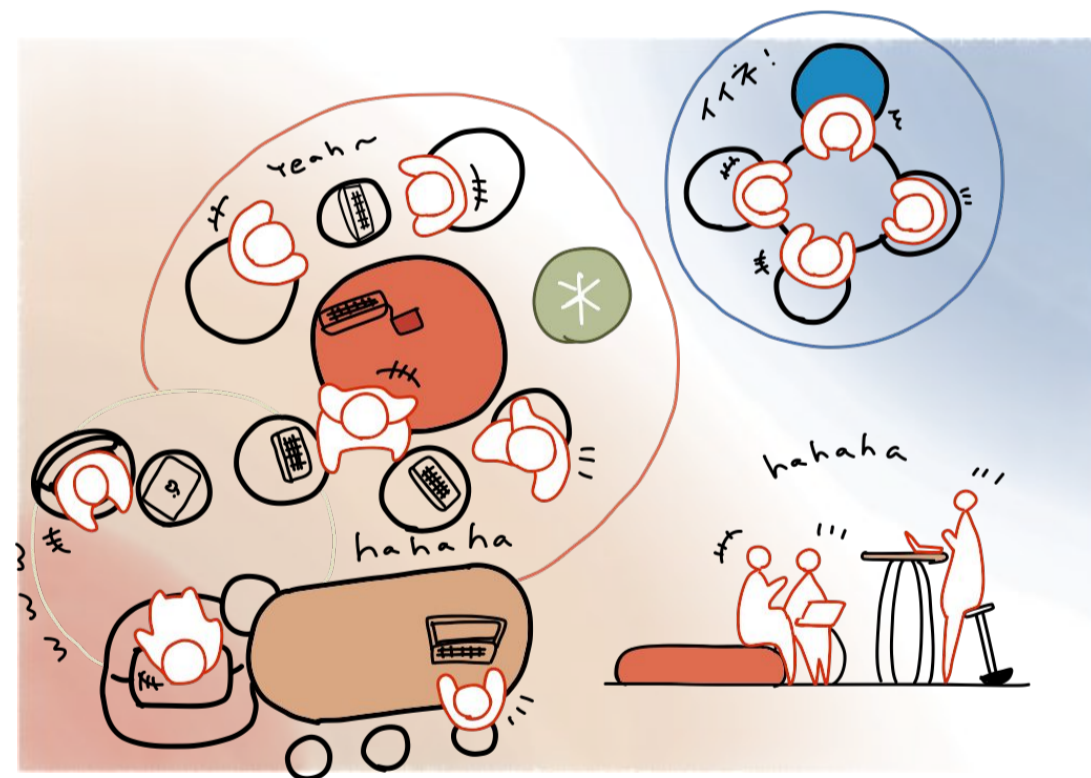
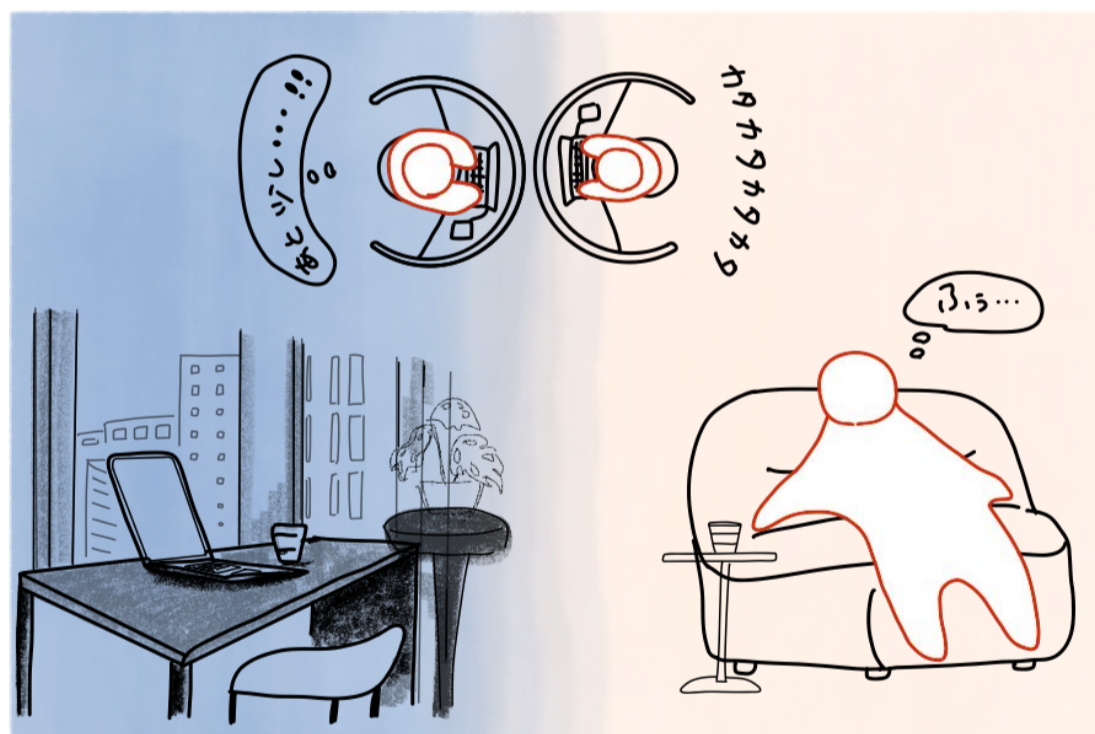
03 Focus Space



04 Library Space



05 Brainstorming Space



06 Solo Space

07 Discussion Space

08 Chat Space

そのほかにもコミュニケーションを高めるアイデアが満載！  
お客様のオフィスにおける「最適」をご提案致します  
ぜひ、お気軽にお問い合わせください！



# 04

# Epilogue

おわりに



レイアウト構成や家具以外にも  
コミュニケーションを高めるアイテムがたくさんあります  
1つ1つ取り入れて、効果を実感して見てください！  
実際に見て、触れて、体験することも可能です





## 01 Green

水やり、葉の清掃・選定、交換、病害虫や水もれ対応などを月に2回メンテナンス込みで行うサービスで、フレッシュなグリーンをオフィスに

## 02 Sound

場所や、時間、空間の大きさに合わせて、心地よいBGMを流すことで、居心地の良さが格段に向上します

音響設備が見えないよう、空間に溶け込むアイテムでスッキリと

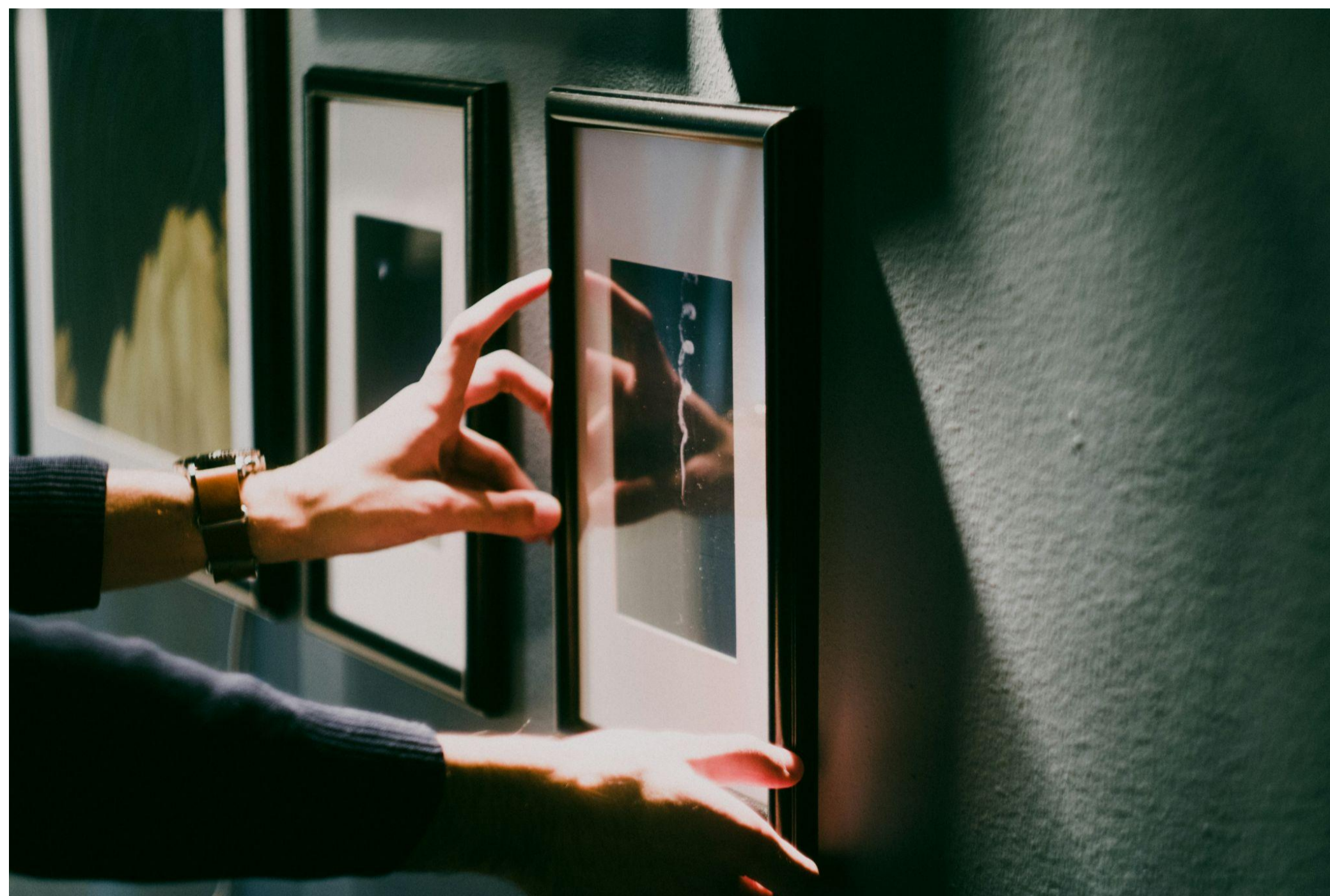




### 03 Fregrance



嗅覚は人間の感情に働きかける力が  
五感の中で特に強く、香りによって  
期待できる効果が多くあります



### 04 Art

アートは空間に個性や表現力を加えて、空間の印象を強化し刺激や驚きをプ  
ラスし、魅力を高めることができます  
また、空間に感情や思考を呼び起こし、愛着や満足を高めたりと  
空間に関する関心や好奇心を高めることができます





# Contact us

資料の詳細や、具体的なご相談などお気軽にお問い合わせください！



SOCIAL INTERIOR | オフィス  
構築支援

空間構築を  
ワンストップでトータルサポート

オフィス移転のご相談はこちらから



SOCIAL INTERIOR | 業務管理  
クラウド

インテリア関連業務の  
効率化を目的としたクラウドサービス

プロユースの方はこちらから



THE MUSEUM

約50ブランドの垣根を超えた  
共創型ショールーム

ショールームツアーご希望の方はこちらから





Thank you for reading!